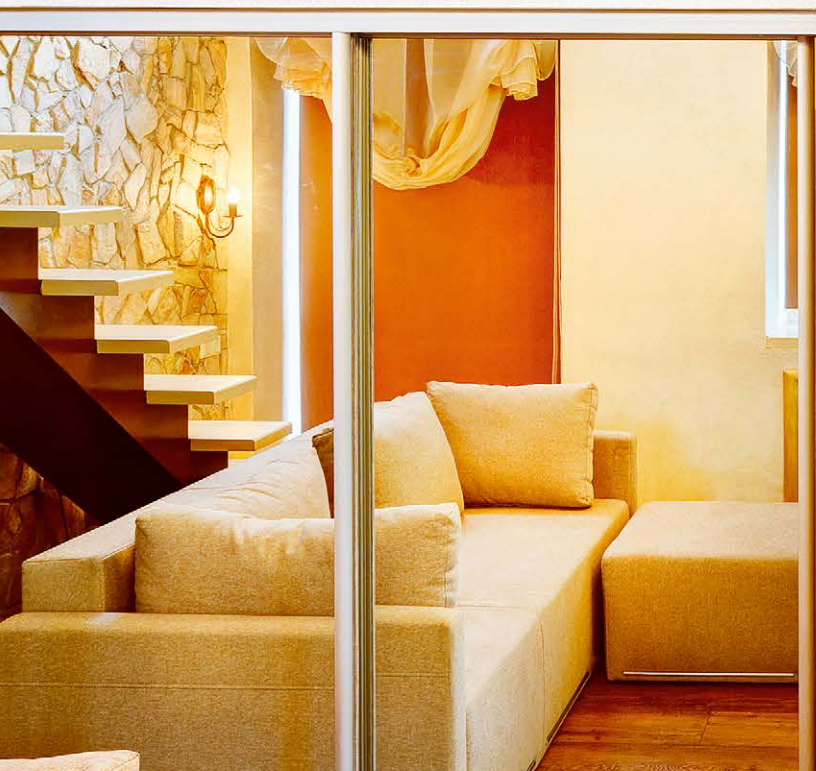


magazín pro moderní architekturu,
design a stavbu
léto 2014

REZIDENCE



Inspirováno secesí
Magazín pokřtila Simona Krainová
Atelier Exclusive pro luxusní bydlení

Léto 2014

99 Kč



9 772336 359206



02



Vila v Černošicích

Architekt: Ing. arch. Pavel Šulc

Hlavní inženýr projektu: Ing. Petr Čipčala

Stavební firma: Kališ & Krátkoruký spol. s r.o.

Technický dozor investora: Richard Gemperle

OBNOVA VILY ARCHITEKTA KARLA BENEŠE

Investoři rekonstrukce vily bydleli v Černošicích v podkrovním bytě. Vyhovovala jim okolní krásná příroda a současně blízkost Prahy, zejména výborné železniční spojení. Když se doslechli o prodeji starého domu, neváhali.



ŮM S HISTORIÍ

Karel Beneš – architekt a žák Jože Plečnika – na konci 20. let 20. století navrhl v dnešní Střední ulici v Černošicích dvoupodlažní vilu se střešní nástavbou. Místo se mu líbilo, s majiteli vily, kteří spadali do jeho širší rodiny, se domluvil na odkoupení přilehlého pozemku a o pět let později na severní straně domu zbudoval o něco menší

přístavbu. Ta sloužila jako dům jeho rodiny, později i jako jeho vlastní ateliér. Přístavba nedávno prošla celkovou rekonstrukcí, při níž byl kladen důraz na maximální zachování a citlivé obnovení historické podstaty stavby.

NEÚPROSNÝ ZUB ČASU

Dvouvíla je postavena v jednotném modernistickém stylu. Menší část byla v době, kdy ji investoři kupovali, autenticky zachovaná tak, jak ji architekt Beneš dostavěl. V interiéru bylo původní zařízení, povrchy i část dobového nábytku, v půdní vestavbě, tedy v ateliéru architekta Beneše, dokonce i část jeho pozůstalosti – plány staveb i vlastnoručně malované

obrazy. Ale do všeho se zakousl zub času. Všechny povrchy a konstrukce, které dlouhodobě neprocházely údržbou, byly za hranicí životnosti, nebo v havarijním stavu. Do domu delší čas zatékalo, zdivo bylo mokré i vzlínající vlhkostí, původní dřevěná nástavba ohořelá po neúspěšném pokusu o opravu střešní krytiny. Zahrada domu byla zarostlá náletovou zelení.

REKONSTRUKCE

„S investory jsme se dohodli, že zachováme maximum z původního domu. U materiálů, které nebylo možné zachovat, jsme volili repliky, případně jsme používali materiály běžné v době vzniku domu. Naopak nově přidané konstrukce a materiály budou ctít dobu svého vzniku.“

Investoři darovali část pozůstalosti architekta Beneše Národnímu technickému muzeu. Do muzea tehdy putovaly i součásti původního technického vybavení domu, které by bylo velice komplikované restaurovat, a navíc by v domě nenašly uplatnění. Dům měl v první řadě fungovat jako bydlení pro čtyřčlennou rodinu. Na druhou stranu investoři nechali odborně zrestaurovat několik kusů původního nábytku a obrazy architekta Beneše. Po rekonstrukci se vše do domu vrátilo.



Při rekonstrukci byly použity kvalitní, nikoli však exkluzivní materiály, které byly běžné v době vzniku domu.



Rekonstrukce se povedla proto, že každý odvedl dobře svůj díl práce.

Jako menší přístavba hlavní vily má dům nevýhodnou severní orientaci. Slunce do oken svítí pouze ráno a večer. Naštěstí se podařilo v původních plánech architekta Beneše objevit tehdy nerealizovaný záměr – francouzská okna v přízemí. Rozhodli jsme se tento záměr po letech uskutečnit. Hlavní místnost v přízemí se tím výrazně prosvětčila a získala výhledy.

Hlavní vstup do domu, původně orientovaný na západ přímo na podestu schodiště, se podařilo přemístit na tehdy téměř zavřenou severní fasádu. Tím dům získal jednoznačný vstup a na místě původního vstupu vznikla zahrada s večerním sluncem.

Původní garáž „přilepená“ k domu na východní části byla odstraněna a znovu v původním objemu vybudována na hranici pozemku. Dnes slouží jako sklad zahradní techniky a nářadí. Její strop tvoří deska z monolitického železobetonu přetažená až k domu, tvořící kryté stání pro dvě auta. Střecha současně rozšiřuje venkovní pobytové plochy o snídaníovou terasu pro kuchyni v patře. Inspirací pro tuto odvážnou konstrukci byla elegantně vykonzolovaná hlavní korunová římsa stavby. Velký starý smrk, který rostl v rohu pozemku, se podařilo zachránit a dnes prorůstá čtvercovým otvorem v železobetonové desce.

Střešní ateliér bylo nutné nově vybudovat. Byl obnoven v původní hmotě, ale maximálně prosklený, umožňující výhledy do okolní krajiny. Komín, který procházel středem dispozice, byl posunut k fasádě, kde lépe dotváří kompozici hmot stavby.

FUNKČNÍ ČLENĚNÍ DOMU

Do částečně zahloubeného suterénu se vstupuje ze severní fasády. Jsou zde vstupní prostory, technické zázemí domu a místnosti pro hosty. Přízemí tvoří hlavní obytné prostory – obývací pokoj spojený s kuchyní. Klidová část domu je umístěna v patře a tvoří ji ložnice a dětské pokoje. Ty jsou dnes spojené do jednoho prostoru, ale v budoucnu se počítá s jejich rozdělením. Střešní ateliér a terasa nabízí krásný výhled do údolí Berounky.

MATERIÁLY

Při rekonstrukci byly použity kvalitní, nikoli však exkluzivní materiály, které byly běžné v době vzniku domu. Většinu podlah kryjí masivní dubové parkety napouštěné olejem. Podlahu v suterénu tvoří lité terazzo, v koupelnách jsou použity klasické glazované maloformátové obklady a dlažby. Interiér dotvářejí repliky původních dveří i schodiště včetně zábradlí. Radiátory jsou opět litinové.

Venkovní fasáda zachovává tektonickou členitost původní fasády – vše pečlivě vytvarované z tepelné izolace. Nové zábradlí je také replikou původního „stylem zaoceánských parníků“. Venkovní chodníčky tvoří žulová dlažba. •



Slovo architekta Ing. arch. Pavel Šulc

„Jako menší přístavba hlavní vily má dům nevýhodnou severní orientaci. Slunce do oken svítí pouze ráno a večer. Naštěstí se podařilo v původních plánech architekta Beneše objevit tehdy nerealizovaný záměr – francouzská okna v přízemí. Rozhodli jsme se tento záměr po letech uskutečnit. Hlavní místnost v přízemí se tím výrazně prosvětčila a získala výhledy.“

