

# FRIČOVA VILA

## Na Lysinách 9/208, Praha 4-Hodkovičky

Filmy s Vlastou Burianem, Oldřichem Novým či dvojicí Voskovec a Werich od legendy českého filmu Martina Friče (1902–1968) jsou již klasickými díly české kinematografie. Milovníkům architektury se ovšem spíše při vyslovení tohoto jména vybaví Fričova vila, skvost meziválečného funkcionalismu od předního českého architekta té doby – Ladislava Žáka.



### Architekt vily Ladislav Žák

Ladislav Žák (1900–1973) patřil ke generaci architektů, kteří svou dráhu započali na sklonku dvacátých let, kdy se u nás prosadil funkcionalismus. Rozsáhlejší vilová zástavba v jednotném funkcionalistickém duchu byla poprvé realizována v Brně (kolonie Nový dům, 1928), v Praze je později nový styl demonstrován výstavbou na Babě. V kolonii Baba, realizované v první polovině třicátých let, najdeme také tři vily Ladislava Žáka. Pokud bychom se zaměřili na společné znaky těchto vil, jistě bychom si nemohli nevšimnout obytných teras, pásových oken, zaoblených nároží nebo kruhových oken. To jsou ostatně prvky, které často používali i ostatní autoři funkcionalistických vil, u Žáka je však

navíc typické hledání vhodného zasazení novostavby do přírodního rámce. Práce s terénem a krajinou se později stala hlavním tématem poválečné tvorby tohoto architekta.

### Dům a krajina

Svůj zájem o vztah domu a terénu jako výseku krajiny, mohl Žák rozvinout právě u návrhu Fričovy vily. Pozemek v Hodkovičkách při ulici Na Lysinách vlastnila již Fričova babička a v době, kdy zde měla vyrůst novostavba byl zastavěn jak ve své horní, tak i spodní části. Mimo jiné srubem, který pro Marina Friče nechaly postavit barrandovské ateliéry. Architekt umístil dům na úpatí zalesněného kopce a spojil jej s ulicí zapuštěnou příjezdovou cestou. Třípodlažní objekt tvaru podélného kvádra se zaoblenými rohy na severní straně, je orientován hlavní fasádou k jihovýchodu. To zajišťuje obyvatelům nejen nádherný výhled, ale také dostatek slunečních paprsků. Také vnitřní dispozice těží z výhodné orientace domu vůči světovým stranám. V suterénu jsou k jihovýchodní fasádě orientovány pokoj služky a byt domovníka, díky

svažitosti terénu s možností přímého výstupu na zahradu. V přízemí dominuje celé jihovýchodní fasádě průběžná lodžie. K ní jsou přidruženy ložnice rodičů i dětí a také koupelna. Kromě těchto místností se v přízemí nachází ještě dámský pokoj s okny na jihozápad a při severozápadní fasádě vstupní hala s jednoramenným schodištěm. Po něm je možné vystoupit do prvního patra. Celé první patro slouží rodinnému a společenskému životu. Kuchyň je dle dobových zvyklostí místem, kde se pohybovala služebná a je zasunuta do severní části domu a oddělena od jídelny. Ta je naopak propojena s obytnou místností určenou pro posezení s přáteli a také s pracovnou v severozápadním rohu domu. Z obytné místnosti a jídelny je možné se díky průběžným oknům, tvořících celou jihovýchodní fasádu, kochat výhledy na Prahu, z jídel-



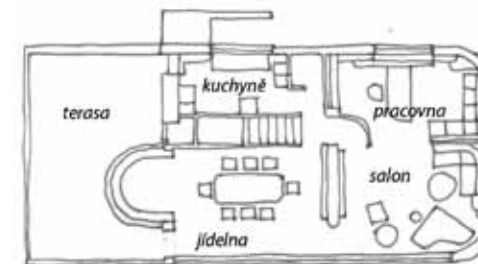
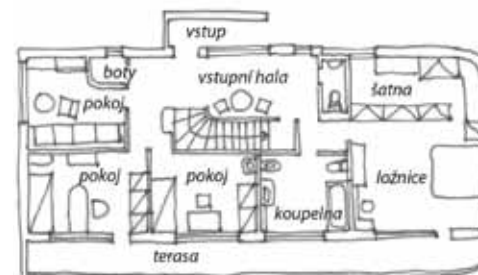
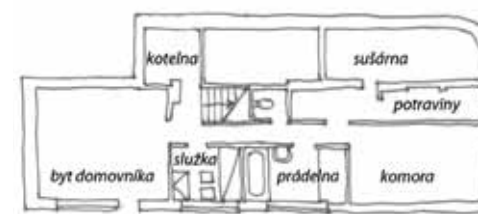
ny lze navíc vystoupit na rozlehlou terasu. Do obdélné terasy se zakusuje opět prosklený půlválec zimní zahrady, což ozvláštňuje jak prostor interiéru, tak samotnou terasu. V letních měsících terasa rodině nahrazovala jídelnu, byla proto podávacím okýnkem spojena s kuchyní.

### Práce s detailem

Na koncepci původního interiérového vybavení pracoval v té době známý bytový architekt Josef Hesoun, který pro Martina Friče navrhoval také vybavení jeho předchozího, vinohradského bytu. V interiéru se uplatňuje nábytek z laťovky dýhované bukem, černě mořený. Desky stolů jsou pokryty černým opaxitem, v celém domě se objevují individuálně navržené mosazné lampy s povrchovou niklovou vrstvou. Niklová mosaz se uplatňuje i na dalších interiérových doplňcích jako jsou hrany parapetních desek nebo stolů. Sedací soupravy byly také speciálně navrženy pro dané místo, vždy čalouněním barevně korespondovaly s výmalbou.

### Rekonstrukce

Vilu nechal Martin Frič postavit poté, co se oženil s českou herečkou Suzanne Marville, která



### Suterén, přízemí, patro

měla již dvě dcery z předchozího manželství – Martu a Evu, vila tedy poskytovala zázemí čtyřčlenné rodině. Zahradní úpravy navrhla sama Suzanne Marville ve spolupráci se zahradním odborníkem. Vila trpěla dlouhá léta zanedbáváním údržby, stejně tak i zahrada. Na konci minulého



století byl její stav kritický, byly narušeny omítky a zdivo. K velkým přednostem vily naopak patřilo zachování původního dispozičního řešení, které i dnes vyhovuje současnému provozu vily. Neméně hodnotné je také dochování původního nábytku a většiny interiérových prvků. Vila prošla po roce 2000 rekonstrukcí a dnes je chráněnou kulturní památkou.



Děkujeme společnosti Kališ a Krátkoruký, spol. s.r.o., která se podílela na rekonstrukci tohoto památkově chráněného objektu, za poskytnutí fotografií Fričovy vily. Podrobnosti o projektu se dozvíte na stránkách [www.vystavby.cz](http://www.vystavby.cz).

**K výstavby.cz**  
KALIŠ A KRÁTKORUKÝ

TEXT A PŮDORYSY: Michaela J. Janečková

FOTO: Národní technické muzeum v Praze, Kališ a Krátkoruký, spol. s.r.o.

INZERCE

